

Agora de l'Aménagement des Territoires Résilients (AATRE)



PROJET COFINANÇÉ PAR LE FONDS EUROPÉEN DE DÉVELOPPEMENT RÉGIONAL



Enquête hybride de perception des risques littoraux à Marseillan

Pour une co-construction de la stratégie locale de gestion
du trait de côte avec les citoyen.ne.s

ALLEMAND Jade - ARGAUD Pierre-Olivier - BOREL Carol'Ann -
COULANGE Violaine - DENEUVILLE Milan - DENTAN Margot - JURICEV Teo



SOMMAIRE

Contexte de l'enquête

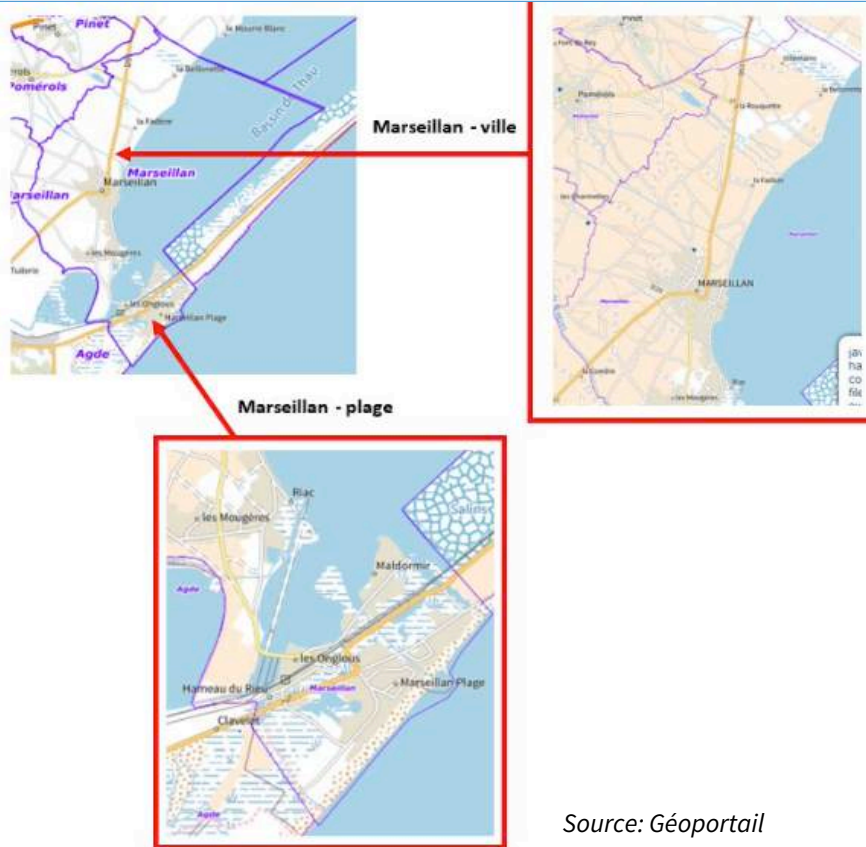
Méthodologie des enquêtes

Résultats des enquêtes

Conclusion et perspectives



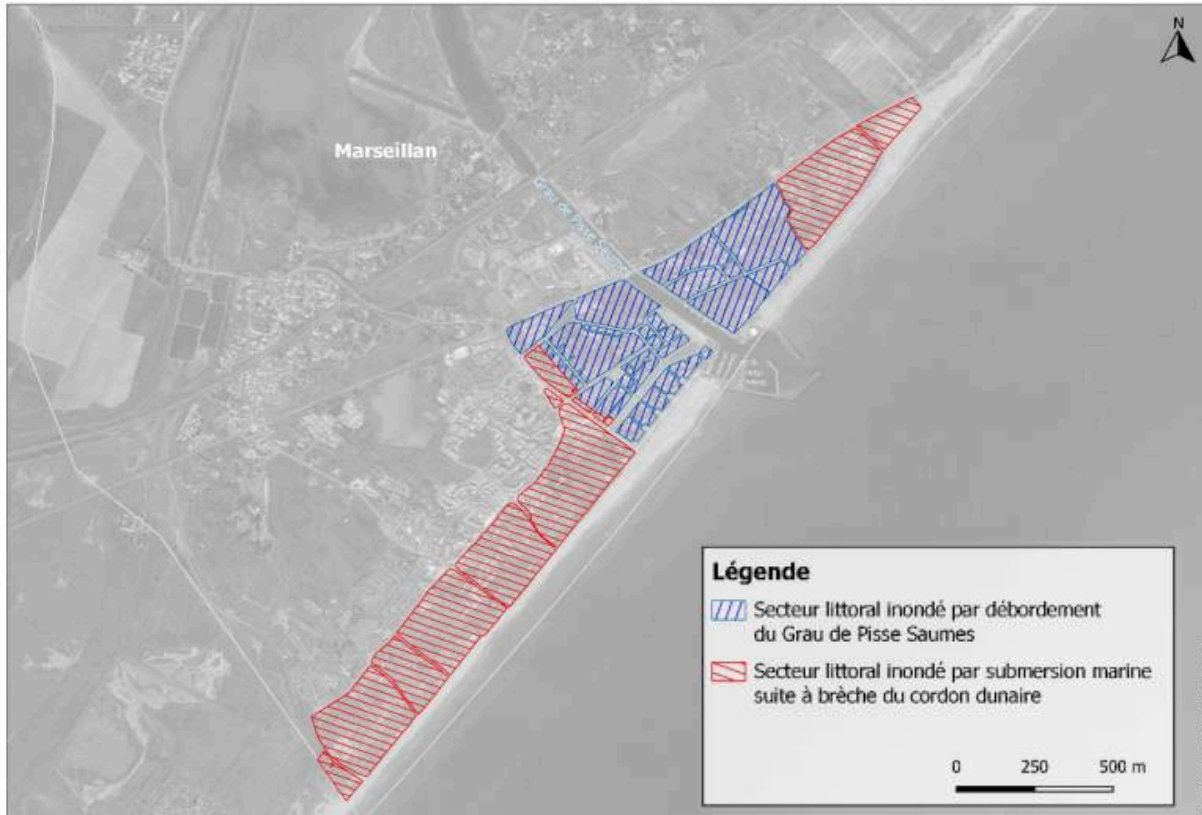
Contexte de l'enquête: *Une station balnéaire exposée aux risques côtiers*



Cordon dunaire suite au passage des tempêtes 2017-2018
Source : Sète Agglopolè Méditerranée

Source: Géoportail

Contexte de l'enquête: *Une station balnéaire exposée aux risques côtiers*



Littoral marseillanais:

- ☆ Aléa érosion
- ☆ Aléa submersion et inondation

Source: Rapport N°CI-19078 - REV00

Méthodologie des enquêtes



Habitant(e)s de Marseillan : participez à l'élaboration de la stratégie de gestion de votre littoral

En partenariat avec la ville de Marseillan et la région Occitanie, et dans le cadre du projet AATRE (Agora de l'Aménagement des Territoires Résilients), ce questionnaire vous offre l'occasion de vous impliquer dans l'élaboration de la stratégie locale d'adaptation du littoral de Marseillan face aux changements climatiques. Cette phase de questions vise à connaître vos perceptions des risques côtiers (y répondre ne vous prendra qu'une dizaine de minutes). Elle permettra de préparer des réunions publiques et des ateliers participatifs qui seront organisés prochainement autour de ces thématiques.
*Questionnaire élaboré par les étudiants de la master "Gestion des littoraux et des mers" de l'Université de Montpellier (partenaire du projet AATRE).

Enquête quantitative : questionnaire en ligne

Diffusion octobre 2021 - février 2022

155 réponses



Enquête qualitative : entretiens semi-directifs

Réalisation décembre 2021 - février 2022

14 entretiens (+ de 600 minutes)

Méthodologie des enquêtes

I. Le questionnaire en ligne

- Questionnaire en ligne réalisé sous *Google Forms*
- Stratégie de diffusion par **capillarité**
- Cible : tous les habitants de Marseillan
- Objectif : obtenir un **panel représentatif des perceptions du littoral**

Comment imaginez-vous le littoral de Marseillan en *

Sources des images : Ville de Marseillan / Greenpeace / Poumadère & Bertoldo 2017 / Le Monde / Greenpeace / AFP / Photos.com

Il y aura peu d'évolution



Il y aura une augmentation significative de la pollution (plastique, etc.)



Les tempêtes seront fréquentes et de grande ampleur



L'érosion aura considérablement grignoté la plage



Le littoral sera un espace naturel sauvage protégé par des réglementations strictes...



Le littoral aura été aménagé de manière innovante et durable



Autre...

Pensez-vous être personnellement impacté(e) par la montée du niveau *

Oui

Non

Ne sait pas

Avez-vous déjà été personnellement touché(e) par un risque naturel/une tempête sur le littoral de Marseillan? Si oui, précisez les circonstances (dates, type d'événement, impacts, etc.). *

Réponse courte

Avez-vous le sentiment d'être protégé(e) des forces de la mer à *

1 2 3 4 5

Pas du tout protégé(e) Tout à fait protégé(e)

Vous-êtes vous déjà senti(e) en insécurité lors d'un épisode tempétueux à *

Jamais

Souvent

Toujours

Je n'ai jamais été confronté(e) à un épisode tempétueux

Au cours des prochaines années, pensez-vous que vous serez menacé(e) par le risque de submersion marine à Marseillan? *

1 2 3 4 5

Pas du tout Très fréquemment

Méthodologie des enquêtes

I. Le questionnaire en ligne

Diffusion par mail via listing pré-établi

Octobre
2021

Novembre
2021

Diffusion sur les réseaux sociaux

Diffusion à grande échelle sur le site de la ville de Marseillan

Janvie
r 2022

7
Février
2022

Début de l'analyse des réponses

01

PROFIL DES ENQUÊTÉS

- Age, CSP, Genre
- Lieu de vie (proximité au littoral)
- Résidents permanents ou secondaires

02

PERCEPTIONS DU LITTORAL

- Questionner l'évolution de Marseillan Plage
- Préoccupations et défis environnementaux futurs
- Scénarios futurs du littoral

03

PERCEPTIONS DES RISQUES

- Connaissances, culture du risque, vécu
- Conscience du risque
- Sentiment de protection
- Besoins face aux risques

04

POLITIQUES
D'AMÉNAGEMENT

- Connaissance de ce qui est actuellement déployé
- Aménagements souhaités

II. Les entretiens semi-directifs



Pourquoi des entretiens semi-directifs ?

Objectif: Obtenir des informations plus **précises** et **nuancées** sur la perception des risques littoraux auprès d'acteurs identifiés



II. Les entretiens semi-directifs

Déroulé

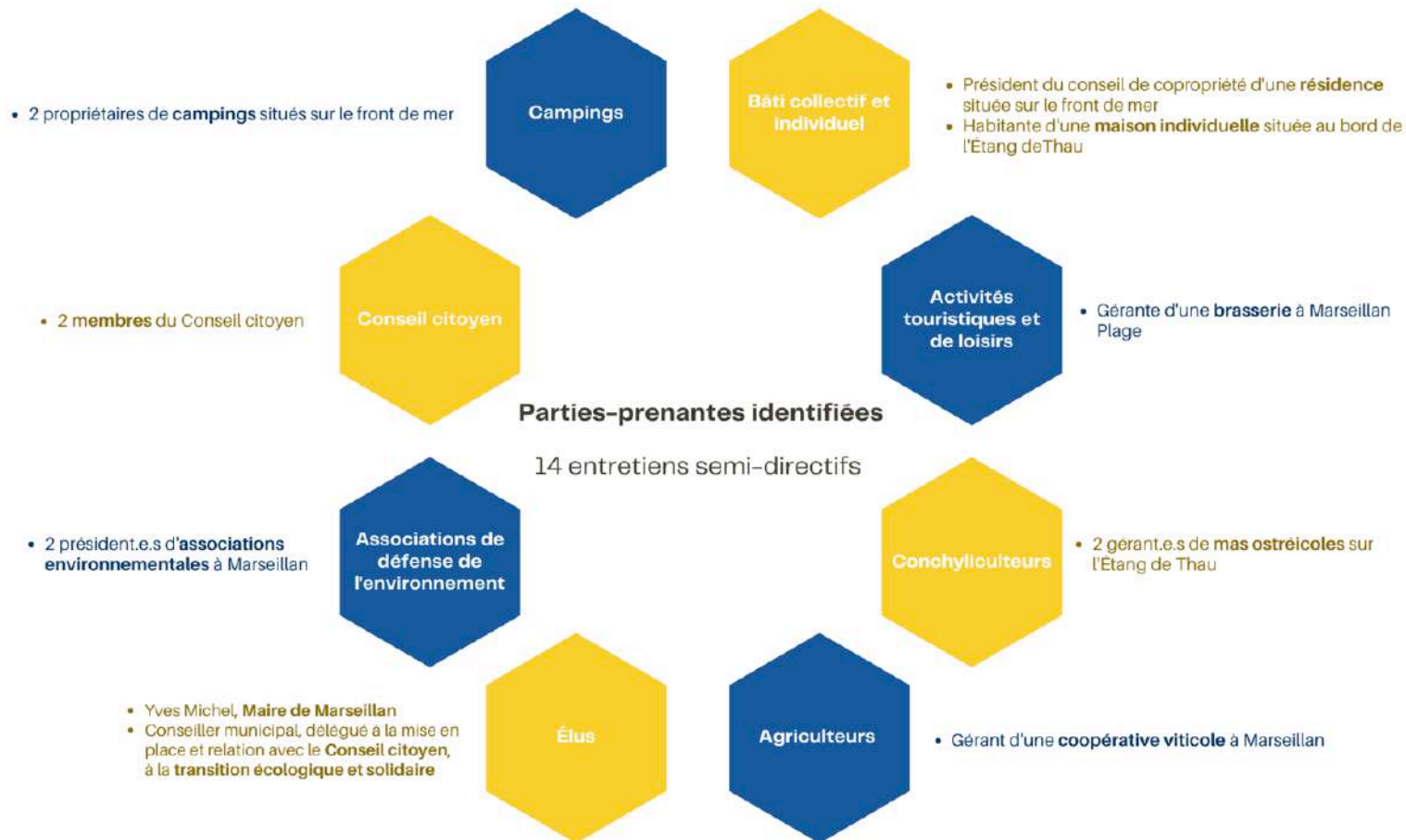
- Prise de contact
- Enregistrement
- Retranscription intégrale
- Codage des verbatims

Trame

- Différenciée pour les élus et les autres acteurs socio-économiques
- Pour mettre à l'aise, progressivité jusqu'au coeur du sujet
- Aide à l'entretien



Cartographie des parties prenantes stratégiques en vue des entretiens semi-directifs



Résultats de l'enquête quantitative (questionnaire en ligne)



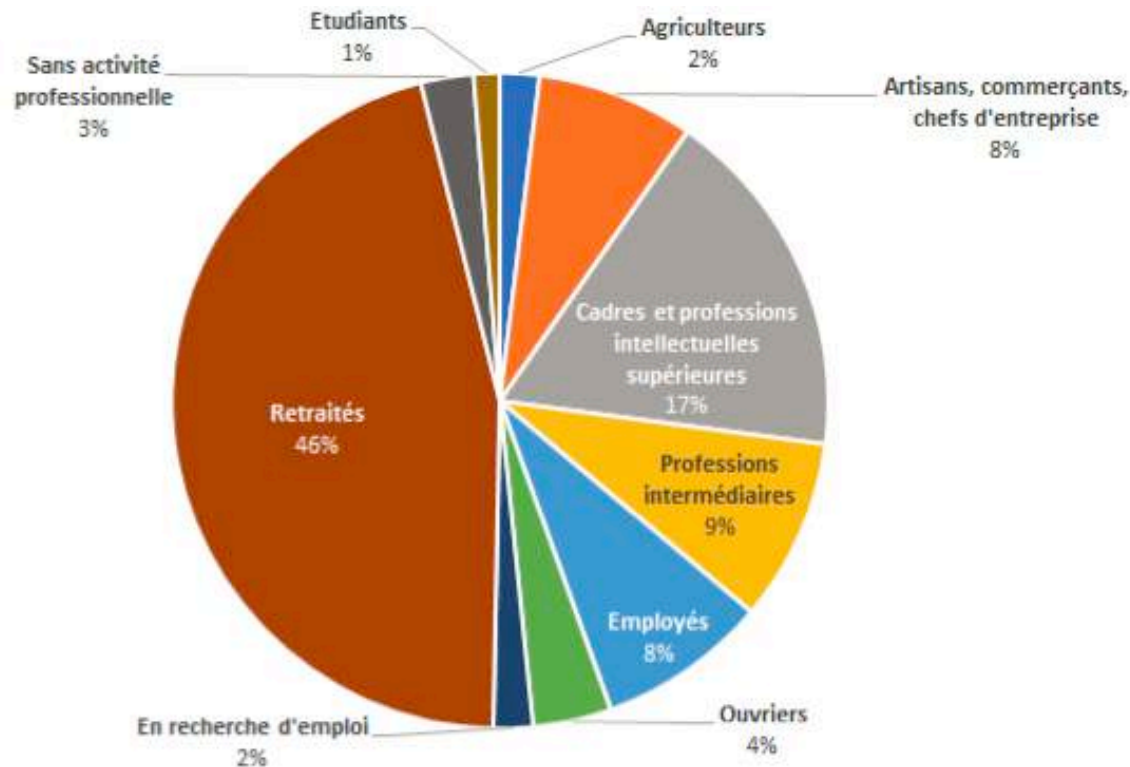
Profil des répondants :

Paritaire (52 % femmes, 48 % hommes)

Pour moitié à Marseillan depuis > 20 ans

66 % habitent sur le front de mer

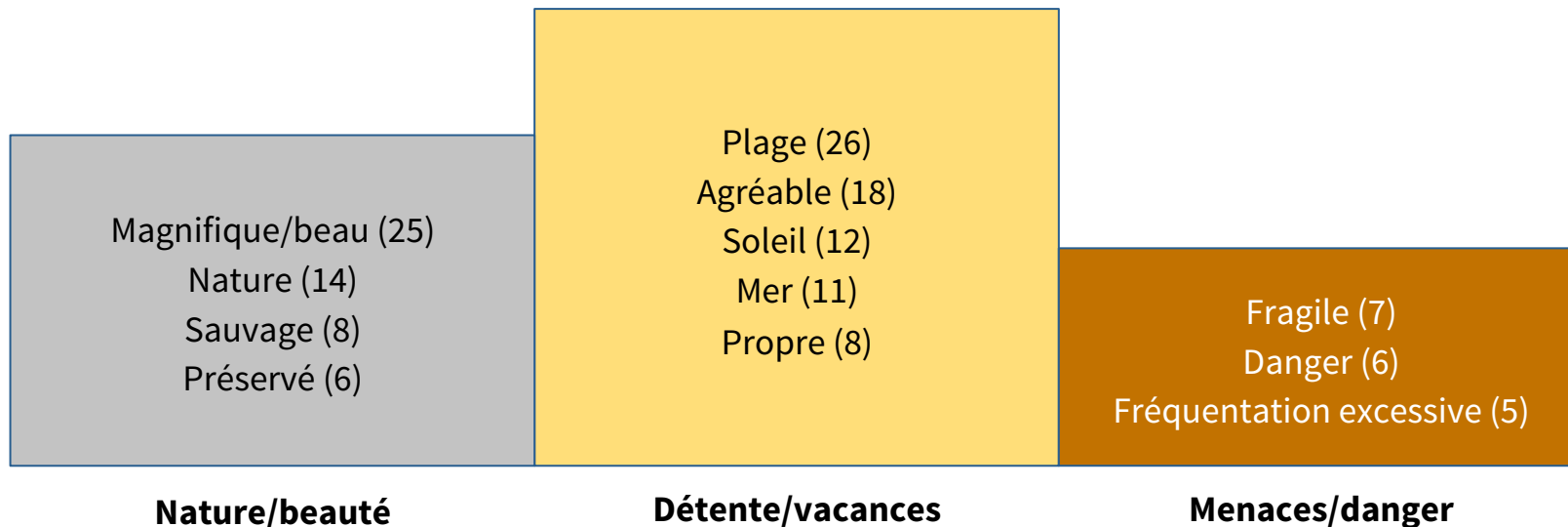
76 % habitent pour la proximité de celle-ci



Résultats de l'enquête quantitative (questionnaire en ligne)

La vision de la mer, de ses atouts et de ses dangers:

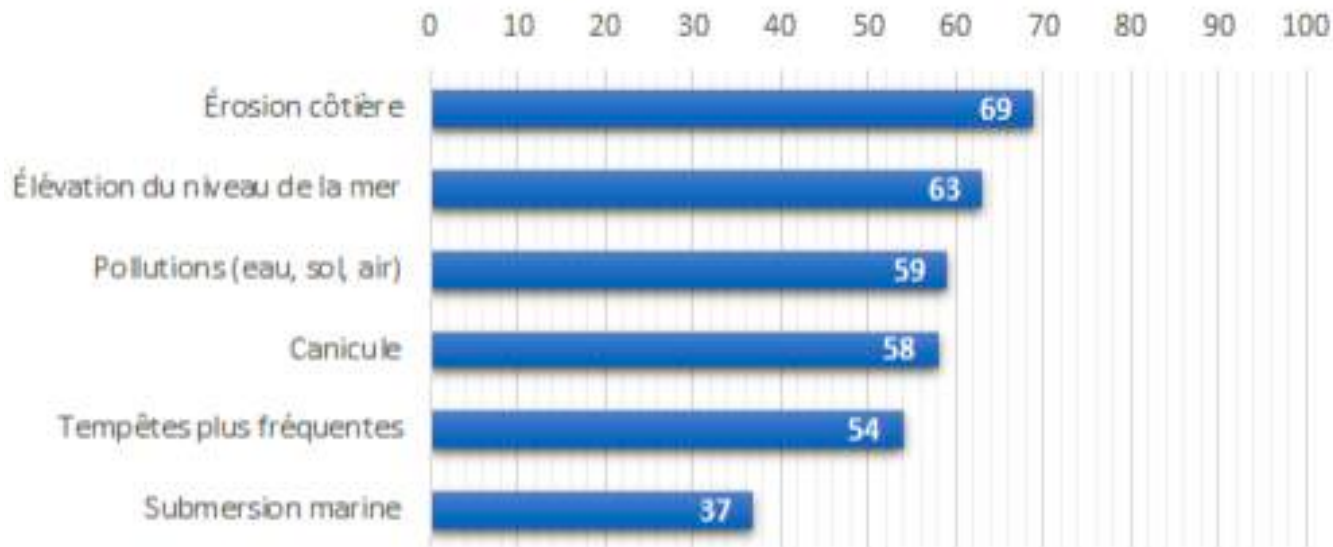
“Quel mot ou groupe de mots vous vient spontanément à l'esprit pour caractériser le littoral de Marseillan ?”



Résultats de l'enquête quantitative (questionnaire en ligne)

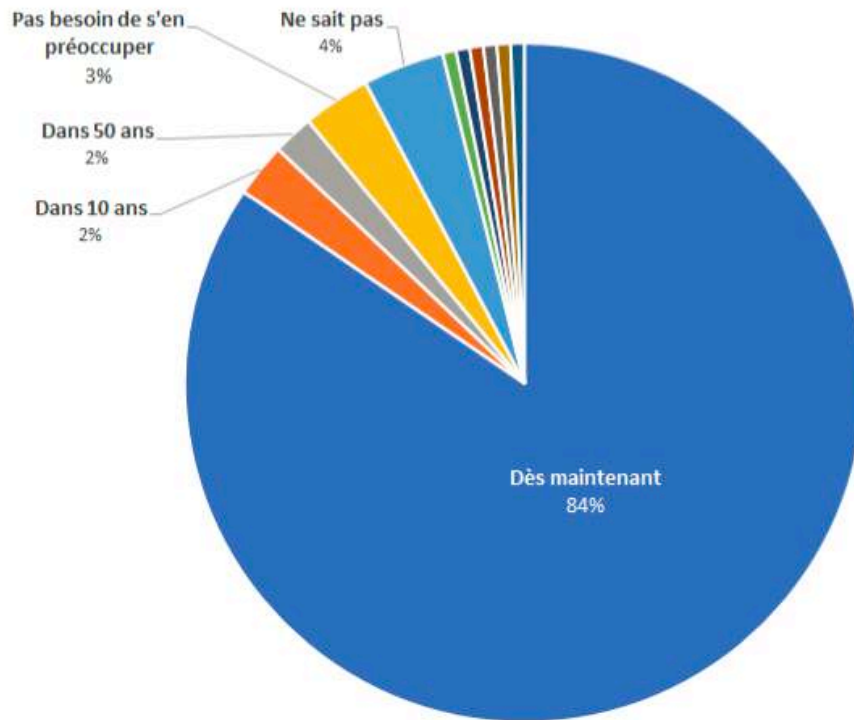
Une certaine conscience des risques :

"Selon vous, quels sont les principaux défis environnementaux auxquels sera confronté Marseillan au cours des cinquante prochaines années ?"



Résultats de l'enquête quantitative (questionnaire en ligne)

La submersion marine, notion peu évoquée, mais un sentiment d'urgence :



Résultats de l'enquête quantitative (questionnaire en ligne)

Différents scénarios de la montée du niveau de la mer : des réponses contrastées

> Nécessité d'avoir plus d'informations sur ces thématiques

63 % ont déjà été touchés personnellement par la montée du niveau de la mer entre 1970 à 2020

Une certaine confiance en la science sur les risques de la montée du niveau marin : sur une échelle de 1 à 5, 66 % répondent 4 ou 5

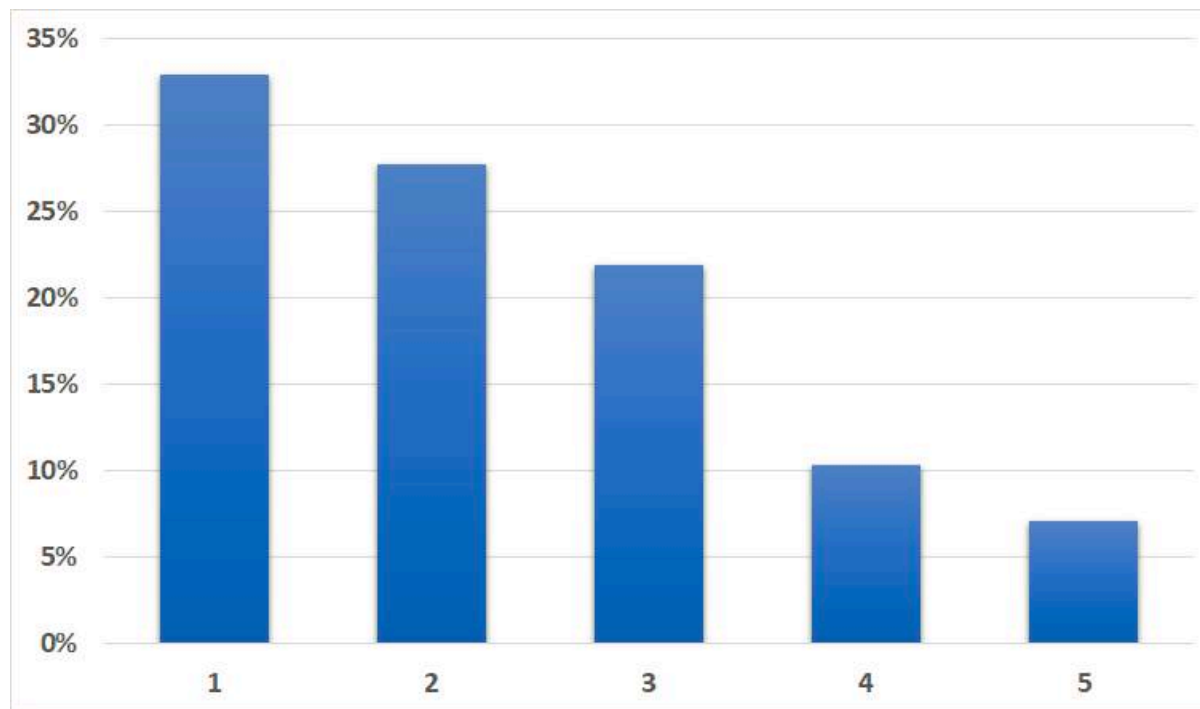
Question : Selon vous, une hausse d'1 mètre du niveau de la mer d'ici 2100 implique-t-elle un changement sur le littoral de Marseillan ? Si oui, lequel?



Résultats de l'enquête quantitative (questionnaire en ligne)

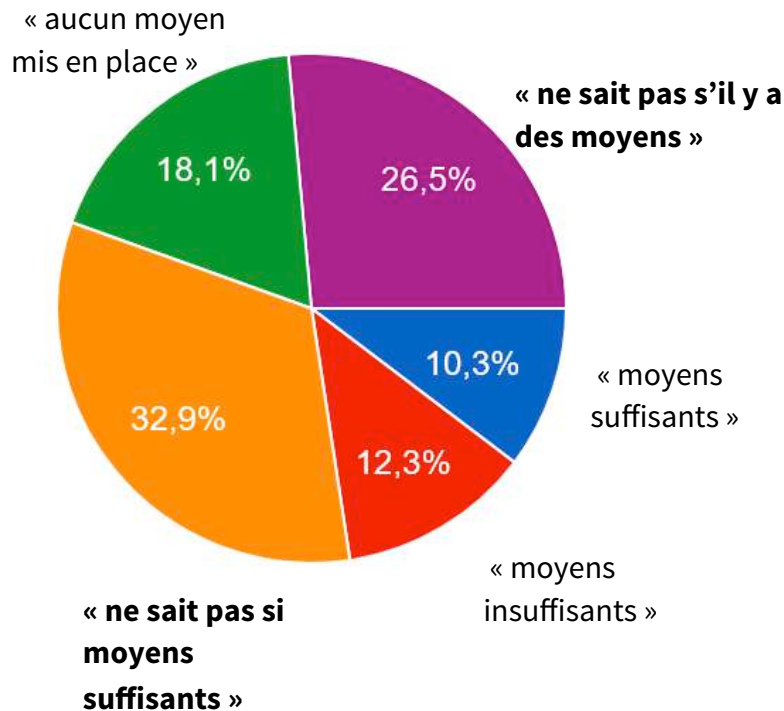
Un besoin d'informations et de sensibilisation chez les habitant.e.s :

“Estimez-vous être suffisamment informé(e) sur le risque de submersion marine et les gestes à adopter dans cette situation?”



Résultats de l'enquête quantitative (questionnaire en ligne)

Sur la perception des moyens mis en œuvre ou envisagés:



Pour une gouvernance locale sur les effets du changement climatique :

Confiance surtout à l'échelle locale
(50 % envers la commune)

Une majorité pense qu'il est nécessaire de réaménager, et se dit prête à s'engager dans les débats

- > via des réunions d'information
- > en ligne

Le lien au territoire et les perceptions de son évolution

- ❖ **Une fracture générationnelle :** *“Rien! Les petits de 10 ans, ils ne connaissent rien!”*
- ❖ **Une mémoire du risque :** *“En 82, c'était la peur panique. Il a plu pendant trois jours, trois nuits, avec un vent à 100 ou je sais pas il y a eu des pointes comme je vous ai dit à 170 etc. C'était la panique! On n'a pas mangé, on n'a pas dormi, c'était la panique!”*
- ❖ **L'attachement territorial :** *“Il y a l'aspect sentimental, parce que comme vous dites, cette maison j'y habite depuis que je suis petit.”*
- ❖ **Des aménagements qui posent question :** *“Vous avez des épis qui ont été faits et on pensait que ça serait bien puis c'est pas bien.”*
- ❖ **Les impacts économiques dissemblables selon les acteurs :** *“Moi je pense que les gens disparaîtront du fait de l'impact qu'une Malaïgue a sur l'économie de leurs propres entreprises.”*

“C'est-à-dire vous pouvez pas d'un seul coup, parce qu'il manque que du sable, faire que toute l'attractivité et qui dépend du sable, n'existe plus (...) Veut-on que, à défaut de rechargement de sable, l'économie de bassin territorial disparaisse...”



Une conscience du changement climatique et des risques côtiers associés

“

“Moi j’habite au pied du Mont Saint-Loup. Un pêcheur il habite pas au bord de l’eau hein. Parce qu’il le sait que ça bouge. Nous on s’est toujours dit : quand l’eau arrivera au pied du Mont Saint-Loup, la ville d’Agde elle n’existe plus. Donc nous on peut pas vivre là.”

“Ça dépend sur quelle échéance on se base, mais c’est clair que pour moi en 2100 ma petite maison, qui est vraiment presque au niveau de l’eau, elle n’existera plus ou ce sera trop dangereux.”

“On surveille, moi, à chaque fois qu’il pleut, je surveille, voilà et quand il y a une tempête, on surveille énormément, on ferme déjà et on surveille, je mets tout à l’abri.”

“Moi je vois bien l’évolution, à mon avis dans un siècle, le lido aura disparu, de nouveau l’étang et la mer ne feront plus qu’un, ça oui.”

”



Résultats de l'enquête qualitative (entretiens semi-directifs)

	N° d'entretien	Posture fataliste <i>Risque admis et inévitable</i>	Posture optimiste <i>Risque admis mais évitable</i>	Posture relativiste <i>Risque admis mais peu préoccupant</i>
Campings	1		+	
	2		+	
Bâti	3			+
	4		+	
Tourisme	6	+		
Ostréiculteurs	7		+	
	8	+		
Agriculteur	9	+		
Élus	10		+	
	11		+	
Associations	12	+		
	13		+	
Conseil citoyen	14	+		
	15		+	

Posture majoritaire

Scénario fataliste
Repli à tout prix

Scénario fataliste-optimiste
Mix de solutions (repli et solutions fondées sur la nature)

Scénario relativiste
Statu quo (attendre et voir)

Scénario climato-sceptique
Ne rien faire

Une perte de confiance dans l'administration, plus qu'une opposition frontale au recul stratégique

“

En l'absence d'un cap clair, une prise de décisions qui paraît hésitante :

"Bah le Maire de Marseillan il est super, mais bon il ne peut pas faire grand-chose hein."

"On est sur une situation où on vous dit, vous voyez les campings c'est super bien, et de l'autre côté on nous dit attention c'est un gros risque avec les submersions marines. (...) On se retrouve avec cette bicéphalité de la DDTM qui vient nous chercher des poux."

”

Le recul stratégique : le cas des campings

- Manque de prise en compte du contexte local :

"Alors on va faire reculer tout le monde, retrait stratégique, ok. Pourquoi réellement ? Est-ce que c'est adapté ?"

- Sentiment de contrainte :

"J'ai eu le sentiment que c'est : 'On va reculer, comment vous l'acceptez ?' Pour moi le recul du trait de côte ça devrait être la solution ultime (...) Mais on ne nous écoute pas."

- Sentiment d'injustice :

"Quelqu'un qui a une résidence là-bas, un Airbnb, lui il peut louer à l'année même s'il est au rez-de-chaussée, c'est la différence de traitement, elle est énorme, c'est que eux ils ont rien."



Des acteurs favorables à une démarche de co-construction

Une demande de partage des connaissances ...

“Les échanges sont importants aussi pour comprendre, et puis peut-être des forums en ligne enregistrés, ou des sortes de... Vous voyez un peu comme des Do It Yourself qui pourraient être faits, des sortes de petites vidéos YouTube qui expliqueraient.”

... et une nécessaire sensibilisation

“Si y'aurait une volonté, ça serait un rôle crucial, ça serait d'informer, de faire de la pédagogie, beaucoup plus.”

Une implication qui manque encore d'impulsion

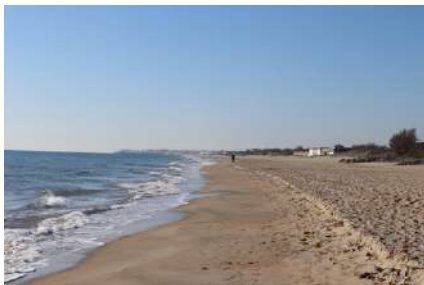
“On pourrait faire de la communication, mais je sais pas trop si c'est notre rôle, il y a des spécialistes pour ça. Il faudrait inviter des spécialistes, parler avec des gens qui ont des connaissances précises là-dessus Qui étudient ça. Qui font des projections. Qui pourraient en parler à tout le monde.”

“Alors là je crois qu'il faudrait agir auprès des communes dessus. Il faudrait des spécialistes, moi après j'ai aucun titre à parler de ça. Mais que les spécialistes puissent dire aux communes « mais méfiez-vous parce que ça c'est dangereux.”

“Donc il faut essayer de faire les choses avec le plus de précautions, de s'entourer des meilleures études ou des meilleures expertises qui peuvent exister de toute façon il faut faire. Rien faire, c'est pas faire.”



Conclusion et perspectives



Conscience partagée des risques littoraux



S'appuyer sur la co-construction, poursuivre l'enquête



Agir maintenant, démarche pro-active



S'appuyer sur le conseil citoyen / actions d'éducation à l'environnement



Volonté de comprendre le risque de submersion marine



Donner à la population un accès à des informations fiables

Merci pour votre attention



PROJET COFINANCÉ PAR LE FONDS EUROPÉEN DE DÉVELOPPEMENT RÉGIONAL

